



Guía de identificación de Scombriformes

con interés comercial en la
República Bolivariana de
Venezuela



Nicolás Maduro Moros.
Presidente de la República Bolivariana de Venezuela.

Econ. Juan Carlos Loyo Hernández.
Ministro del Poder Popular de Pesca y Acuicultura.
Pedro Emilio Guerra Castellano.
Director General del Despacho del Ministerio
del Poder Popular de Pesca y Acuicultura.

Ing. Eric Ricardo Martínez Gómez.
Director Ejecutivo del Centro Nacional de
Investigación de Pesca y Acuicultura (Cenipa).
Lic. Ruth Vásquez Levy.
Subdirectora del Cenipa.

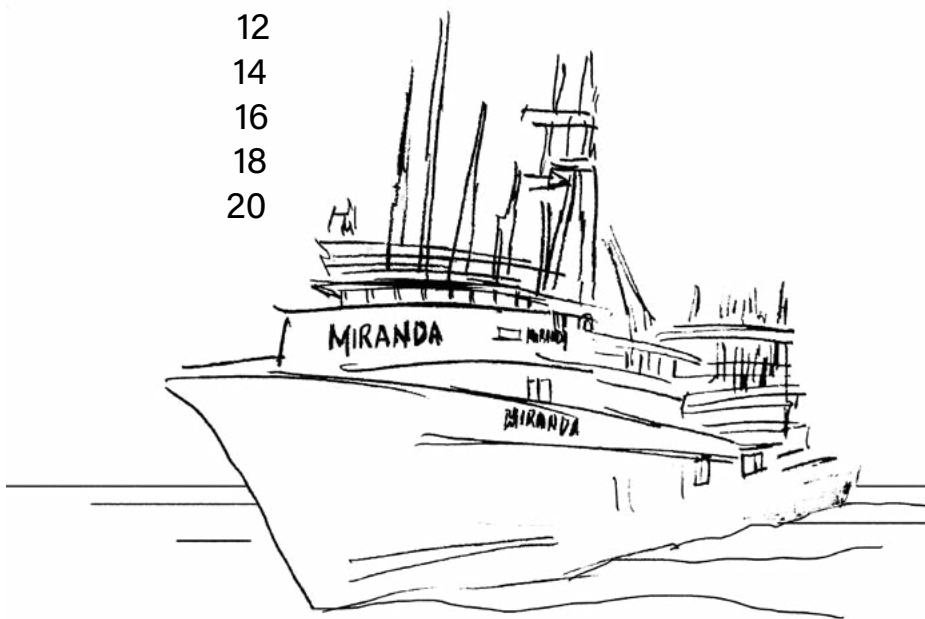
©Cenipa, 2024.
Depósito Legal: DC2024001301.
ISBN: 978-980-8089-03-5.
Caracas, República Bolivariana de Venezuela.

Producción editorial
Editor: Eric Ricardo Martínez Gómez.
Coordinación: Ruth Vásquez Levy.
Textos: Ángel R. Fariña P.
Ilustraciones: Víctor Salazar y Alexis Bellorín
Romero.
Digitalización: Manuel Tineo.
Diseño: Felgris Araca Henández.
Diagramación: Felgris Araca Henández.
Corrección técnica: Ruth Vásquez Levy,
Alexis Bellorín Romero, Ángel R. Fariña P.
Correctores: Ruth Vásquez Levy, Alexis
Bellarín Romero y Wilcar Ruiz Araca.
Foto de cubierta: Humberto Ramírez Nahim.

Síguenos en:
YouTube: Cenipave
Facebook: Cenipave
IG: @cenipave
TikTok: @cenipave
X: @cenipave

Contenido

Presentación	4
Cabaña blanca o Bonito del Atlántico	8
Cachorreta	10
Carite pintado	12
Carite lucio o Sierra	14
Carite rey o Carite chinigua	16
Peto o Sierra canalera	18
Referencias consultadas	20



Presentación

Antes de la llegada de la Revolución Bolivariana no se visibilizaba la pesca artesanal y mucho menos se señalaba el impacto que la pesca industrial de arrastre tenía sobre la biodiversidad, nuestros ecosistemas y sobre las pesquerías de pequeña escala.

Fue entonces cuando el comandante eterno Hugo Rafael Chávez Frías, en el año 2008, decreta la eliminación de la pesca industrial de arrastre dentro del mar territorial y dentro de la zona económica exclusiva de la República Bolivariana de Venezuela. Una medida de ordenamiento única y extraordinaria que además de promover la conservación de nuestros espacios y sus recursos, busca garantizar su aprovechamiento sostenible fortaleciendo la pesca responsable. De esta manera, se aseguran los recursos hidrobiológicos para las generaciones futuras así como la preservación de la especie humana, tal como lo establece el quinto objetivo histórico del Plan de la Patria: “Contribuir con la preservación de la vida en el planeta y la salvación de la especie humana”, y cumpliendo con el “Plan de las 7 Transformaciones Rumbo el 2030”, creado por el presidente Nicolás Maduro Moros, específicamente en la segunda transformación: “la independencia plena, que consiste en actualizar y expandir la doctrina bolivariana en sus dimensiones política, científica, cultural, educativa y tecnológica” y en la sexta transformación, la ecológica: “debemos combatir la crisis climática, formar conciencia y proteger al pueblo del impacto ambiental, así como salvaguardar la Amazonía, y todas nuestras reservas naturales, de la voracidad del capitalismo depredador”.

Es así como nuestras especies de valor comercial y biológico vuelven a estar presentes de manera abundante en los desembarques de la flota artesanal. Hoy, el reto es conocerlas, identificarlas, apreciarlas; no solo como un elemento de la caracterización pesquera, con el valor estadístico o económico respectivo y su importancia en la cadena trófica, sino para generar con su conocimiento un

sentido de pertenencia, de orgullo de nuestro patrimonio biológico, que repercute en la conservación de la riqueza azul que poseemos.

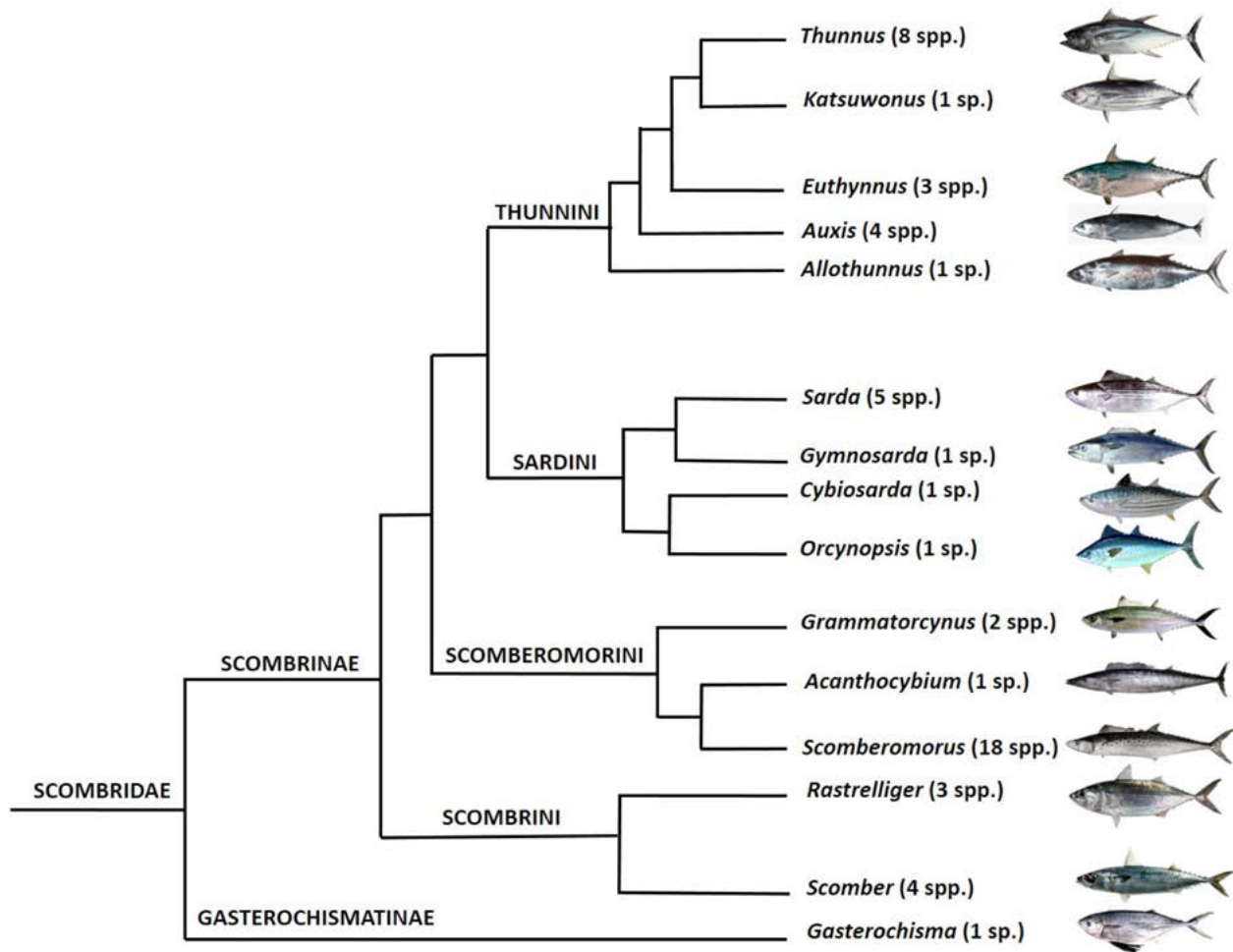
Dentro de estos recursos pesqueros se encuentran los escómbridos, una familia de peces distribuidos en los mares tropicales y subtropicales de todo el mundo, caracterizados por la presencia de un cuerpo fusiforme que puede estar ligeramente comprimido en algunos géneros, con un hocico agudo y una aleta caudal ahorquillada y fuerte. Su anatomía representa una adaptación evolutiva sumamente exitosa para tener ventaja en el ambiente pelágico, que es su hábitat primordial, volviéndose verdaderas máquinas para la depredación.

En esta guía de identificación presentamos a los miembros de la familia con interés comercial en la República Bolivariana de Venezuela, que no son atunes en el sentido estricto ni pequeños atunes. El grupo comprende la cachorreta (*Scomber colias*), la cabaña de dientes o cabaña blanca (*Sarda sarda*), el peto o sierra canalera (*Acanthocybium solandri*) así como los carites y la sierra blanca (*Scomberomorus brasiliensis*, *Scomberomorus regalis* y *Scomberomorus cavalla*).

Su carne es muy apreciada en los mercados locales e internacionales, formando parte de los platos con mayor demanda en la gastronomía marina venezolana. Su interés comercial también radica en lo complejo de su captura a cordel, por lo que algunas especies son muy valoradas en la pesca deportiva, especialmente el peto.

En la región nororiental venezolana, los carites y la sierra canalera se encuentran dentro de las principales especies objetivo de pesca artesanal y su vinculación con el pescador data de tiempos ancestrales. Por el gran tamaño que alcanzan algunos ejemplares, su captura se considera una hazaña, a tal punto que se generan relatos e historias que van pasando de una generación a otra. En tal sentido, el carite se ha incorporado al folklore oriental con la famosa canción y su baile respectivo “El Carite”, quedando unido por siempre al pescador artesanal de la región y de todo el país.





Cabaña blanca o Bonito del Atlántico

Orden: Scombriformes
Familia: Scombridae
Especie: *Sarda sarda*
(Bloch, 1793)

Descripción

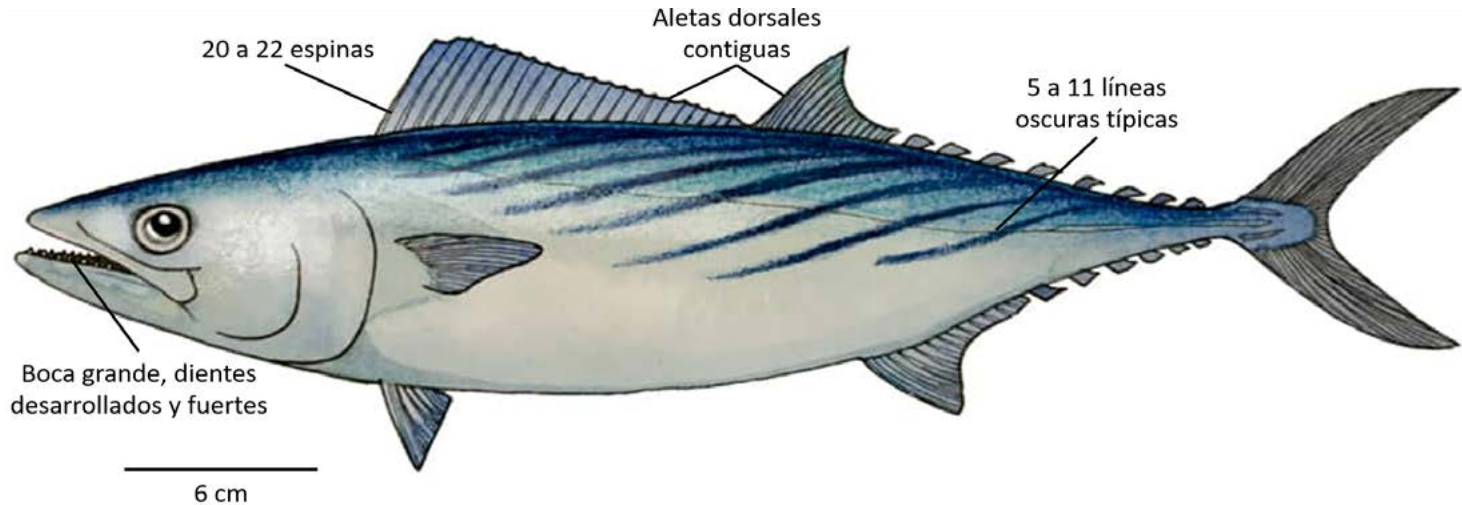
Espinas dorsales (total): 20-23; radios blandos dorsales (total): 15-18; espinas anales: 0; radios blandos anales: 14-17. Vértebra: 50-55. Branquispinas en primer arco: 16-20. Cuerpo alargado, ligeramente comprimido; boca relativamente grande en comparación a otras cabañas del país. Dientes fuertes, bien desarrollados y evidentes. Aletas dorsales contiguas. Sin vejiga natatoria. Bazo de gran tamaño. Hígado con lóbulo izquierdo y derecho alargados, pero el lóbulo medio corto. Con una apófisis pequeña y bífida entre las aletas pélvicas. Escamas diminutas cubriendo el cuerpo después del corselete. Coloración azul oscuro dorsolateralmente, degradándose a blanco plateado en la porción ventral; en los ejemplares adultos, hacia el dorso de ambos flancos discurren 5 a 11 líneas oscuras típicas ligeramente oblicuas hacia atrás, en un ángulo mayor que en otras especies del género. Los ejemplares juveniles y menores a 28 cm muestran franjas verticales oscuras.

Rango de talla adulta y peso máximo

Entre 37-91,4 cm de longitud total, longitud común: 50 cm. Longitud de primera madurez sexual: L_m 37,8 cm, rango: 41-? cm. Peso máximo publicado: 11 kg. Edad máxima registrada: 5 años.

Alimentación

Los adultos consumen pequeños peces pelágicos como la sardina, calamares y camarones, siendo muy frecuente el canibalismo.



Artes y métodos de pesca

Cordel, caña, palangre y redes de cerco.

Distribución y estado de conservación

En todo el Atlántico oriental desde Noruega a Sudáfrica. Presente en el Mediterráneo y en el mar Negro. En el Atlántico occidental se encuentra desde Canadá a Florida y en el norte del golfo de México. En la mayor parte del Caribe pareciera no estar presente, salvo en las costas de Colombia y Venezuela. Hacia el sur del margen occidental del Atlántico se distribuye desde el río Amazonas hasta el norte de Argentina. En Venezuela es una especie común, especialmente en la región nororiental. En preocupación menor según la Unión Internacional para la Conservación de la Naturaleza (UICN).



Cachorreta

Orden: Scombriformes
Familia: Scombridae
Especie: *Scomber colias*
Gmelin, 1789

Descripción

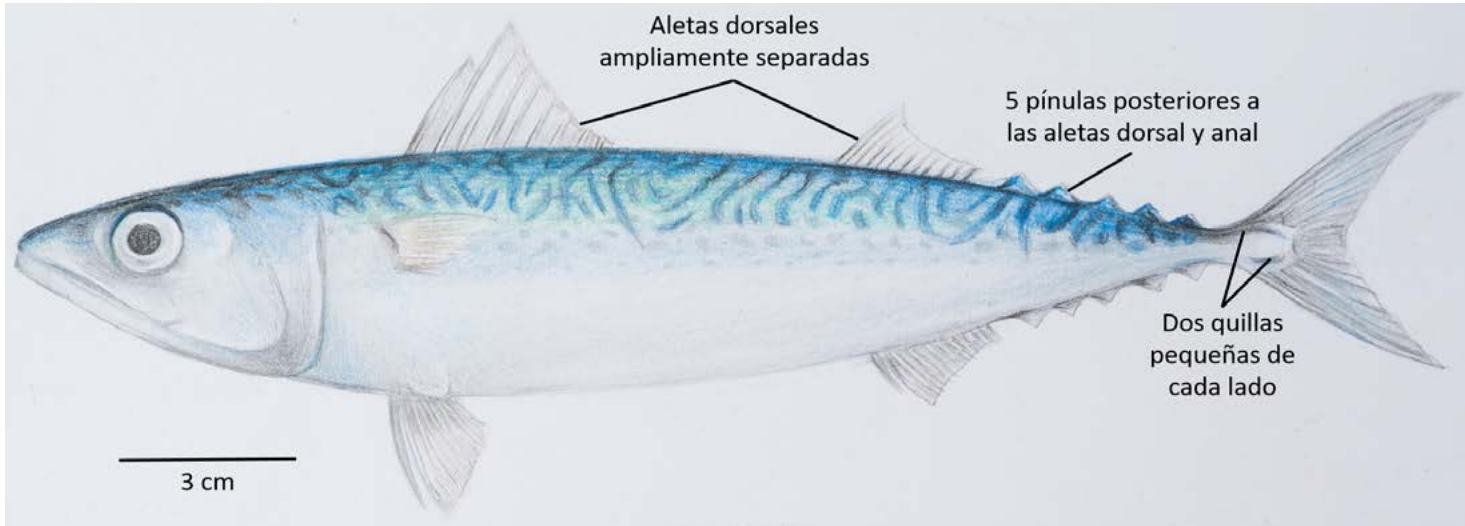
Espinas dorsales (total): 9-13; radios blandos dorsales (total): 11-12; espinas anales: 1, corta y fuerte; radios blandos anales: 11-14. Vértebra: 31. Branquias en primer arco: 11-12. Cuerpo alargado y redondeado; boca relativamente grande en proporción al tamaño de la cabeza. Dientes pequeños, pero bien separados y distinguibles. Aletas dorsales evidentemente separadas. Aletas pectorales altas y cortas. Con una solapa pequeña entre las bases de las aletas pélvicas. Escamas pequeñas cubriendo todo el cuerpo, pero de mayor tamaño las de detrás de la cabeza y en la región pectoral; sin un corselete evidente. Pedúnculo caudal con dos quillas pequeñas a cada lado; 5 aletones posteriores a las aletas dorsal y anal. Coloración azul o verde azulado dorsolateralmente, con franjas oscuras ondulantes y cortas, muchas de las cuales pasan a manchas redondeadas a nivel de la línea lateral. La porción ventral y lateral inferior de color plateado. Con una mancha negra en la axila de las aletas pectorales.

Rango de talla adulta y peso máximo

Entre 21-55 cm de longitud total, longitud común: 25-30 cm. Longitud de primera madurez sexual: L_m 21,3 cm, rango: desconocido. Peso máximo estimado: poco más de 1 kg. Edad máxima registrada: desconocida.

Alimentación

Su principal alimento es el zooplancton, especialmente como juveniles y adultos en etapas tempranas. Al aumentar la talla, su dieta cambia a cefalópodos, crustáceos y peces pelágicos pequeños.



Artes y métodos de pesca

Cordel, caña, palangre y redes de cerco.

Distribución y estado de conservación

En las regiones de aguas tibias del océano Atlántico tanto oriental como occidental. También presente en el Mediterráneo y el sur del mar Negro. Su congénere del Indo-Pacífico es *Scomber japonicus*. En Venezuela es frecuente y con relativa abundancia en toda la región nororiental, hasta la isla La Blanquilla. En preocupación menor según la UICN.



Carite pintado

Orden: Scombriformes

Familia: Scombridae

Especie: *Scomberomorus brasiliensis*

Collette, Russo & Zavala-Camin, 1978

Descripción

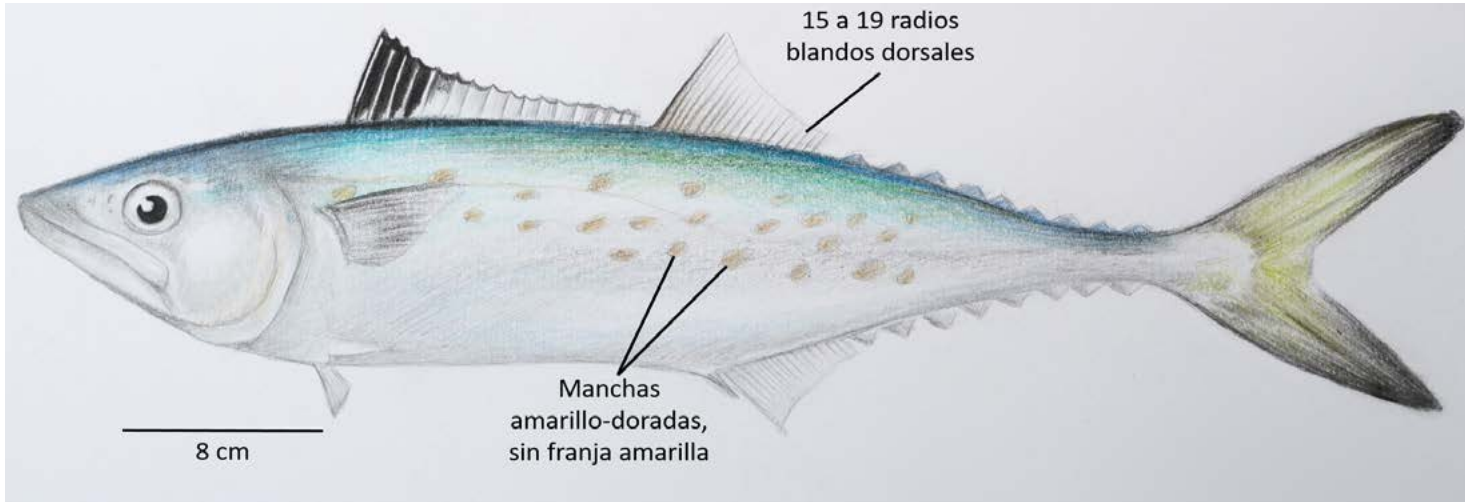
Espinas dorsales (total): 17-19; radios blandos dorsales (total): 15-19; espinas anales: 2; radios blandos anales: 16-20. Vértebrae: 47-49. Branquiaspinas en primer arco: 3+11-13. Cuerpo alargado. Hocico mucho más corto que el resto de la cabeza. El extremo posterior del maxilar sobresale con la boca cerrada. Dientes triangulares desarrollados y fuertes. Con una apófisis corta y bífida entre las aletas pélvicas. Línea lateral curvándose gradualmente hacia el pedúnculo caudal. Escamas pequeñas en todo el cuerpo, sin corselete evidente. Aletas pélvicas de pequeño tamaño. Intestino con 2 pliegues y 3 extremidades. Sin vejiga natatoria. Coloración azul verdosa dorsolateralmente, tornándose blanco plateado en la porción ventral. Como carácter diagnóstico, presenta varias filas de manchas amarillo-doradas a ambos lados del cuerpo, desde la aleta pectoral hasta aproximadamente la tercera pínula o aletón de las aletas dorsal y anal; pero sin una franja longitudinal amarilla. Tercio anterior de la primera aleta dorsal de color negro.

Rango de talla adulta y peso máximo

Entre 37-125 cm de longitud total, longitud común: 65 cm. Longitud de primera madurez sexual: L_m 37 cm, rango: desconocido. Peso máximo publicado: 6,7 kg. Edad máxima registrada: desconocida.

Alimentación

Su principal ítem alimentario son peces, pero también consume camarones peneidos y cefalópodos loliginidos.



Artes y métodos de pesca

Cordel, caña, palangre y redes de cerco.

Distribución y estado de conservación

Atlántico occidental, desde Belice hasta Rio Grande do Sul, Brasil. Muchos autores lo han registrado erróneamente como *Scomberomorus maculatus* en el Caribe y las costas atlánticas de América Central y del Sur. En Venezuela es común a lo largo de toda la costa, pero más frecuente en la región nororiental y frente a las costas de Guayana. En preocupación menor según la UICN.



Carite lucio o Sierra

Orden: Scombriformes

Familia: Scombridae

Especie: *Scomberomorus cavalla*
(Cuvier, 1829)

Descripción

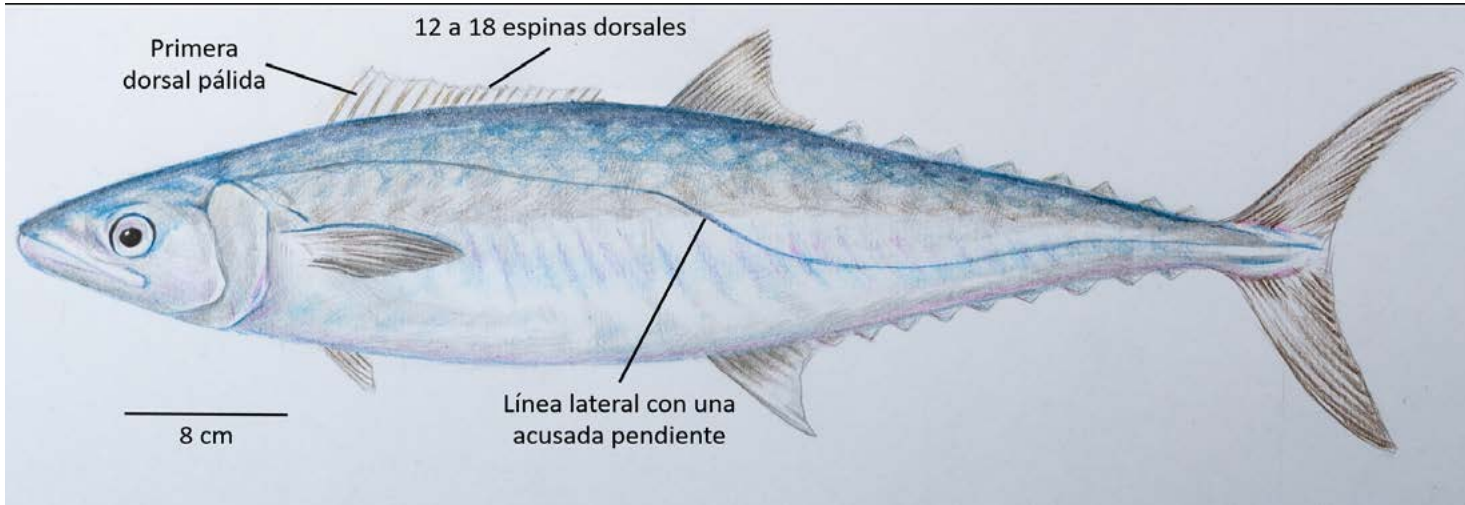
Espinas dorsales (total): 12-18; radios blandos dorsales (total): 15-18; espinas anales: 0; radios blandos anales: 16-28. Vértabras: 41-43. Branquiaspinas en primer arco: 1+9, generalmente. Cuerpo alargado, muy comprimido. Hocico pequeño respecto al resto de la cabeza. Extremo posterior del maxilar expuesto al estar la boca cerrada. Dientes triangulares, desarrollados y fuertes. Con una apófisis pequeña y bífida entre las aletas pélvicas. Línea lateral con una acusada pendiente a la altura de la porción anterior de la segunda aleta dorsal, diagnóstico en esta especie con respecto a otras del género en Venezuela. Las aletas dorsales están cercanas entre sí, con la segunda de mayor altura que la primera. Escamas pequeñas en todo el cuerpo; aletas pectorales con escamas solo en la base. Intestino con 2 pliegues y 3 extremidades. Coloración: azul intensa dorsolateralmente, tornándose blanco plateado en la porción ventral; los adultos presentan el color liso "lucio" característico, pero en juveniles pueden haber manchas ovaladas amarillo-doradas; la primera aleta dorsal es pálida, no negra.

Rango de talla adulta y peso máximo

Entre 45-184 cm de longitud total, longitud común: 70 cm. Longitud de primera madurez sexual: L_m 64,8 cm, rango: 45-114 cm. Peso máximo publicado: 45 kg. Edad máxima registrada: 26 años.

Alimentación

Es principalmente ictiófago, especialmente de *Sardinella aurita*, aunque también consume camarones peneidos y calamares.



Artes y métodos de pesca

Cordel, caña y redes de cerco.

Distribución y estado de conservación

Atlántico Occidental desde Canadá hasta São Paulo, Brasil. En Venezuela se encuentra a lo largo de toda la costa, pero es más frecuente en la región nororiental y frente a las costas de Guayana. Ocasional en la región insular oceánica (Los Roques), no hay reportes en las aguas salobres de la desembocadura del Orinoco, donde sí es común *S. brasiliensis*. En preocupación menor según la UICN.



Carite rey o Carite chinigua

Orden: Scombriformes

Familia: Scombridae

Especie: *Scomberomorus regalis*
(Bloch, 1793)

Descripción

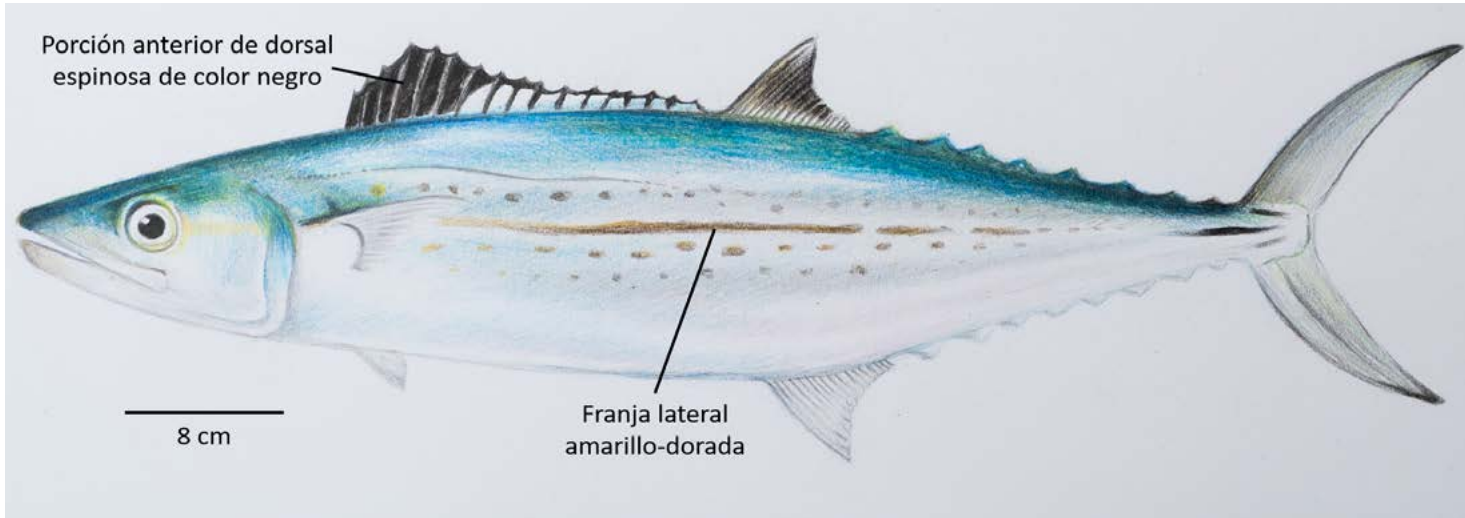
Espinas dorsales (total): 16-18; radios blandos dorsales (total): 15-19; espinas anales: 0; radios blandos anales: 15-20. Vértebra: 47-48. Branquispinas en primer arco: 2-4+10-14. Cuerpo alargado, fuertemente comprimido. Hocico corto con relación a la longitud de la cabeza. Extremo posterior del maxilar sobresale al estar la boca cerrada. Dientes triangulares desarrollados y fuertes. Con una apófisis pequeña y bífida entre las aletas pélvicas. Línea lateral con una curvatura suave a la altura del pedúnculo caudal. Escamas pequeñas en todo el cuerpo, sin corselete. Intestino con 2 pliegues y 3 extremidades. Sin vejiga natatoria. Coloración azul oscura dorsolateralmente, volviéndose blanco plateado hacia la porción ventral; en ejemplares con talla superior a 12,5 cm de longitud total hay una o varias líneas doradas continuas o semicontinuas a ambos lados del cuerpo, características de la especie. Porción anterior y borde superior de la primera aleta dorsal de color negro.

Rango de talla adulta y peso máximo

Entre 38-183 cm de longitud total, longitud común: 65 cm. Longitud de primera madurez sexual: L_m 40,5 cm, rango: 38-? cm. Peso máximo publicado: 7,8 kg. Edad máxima registrada: desconocida.

Alimentación

Es principalmente ictiófago, especialmente de clupeiformes como *Jenkinsia*, *Harengula* y *Ophistonema*, así como de aterínidos. También es frecuente hallar calamares y camarones en su contenido estomacal.



Artes y métodos de pesca

Cordel, caña y redes de cerco.

Distribución y estado de conservación

En el Atlántico occidental desde Massachusetts, EE. UU., hasta Brasil, incluidas las Bahamas y las Indias Occidentales. En Venezuela es una especie frecuente y a veces abundante a lo largo de toda la región insular oceánica; de ocurrencia ocasional en la región nororiental durante los meses de relajación. En preocupación menor según la UICN.



Peto o Sierra canalera

Orden: Scombriformes

Familia: Scombridae

Especie: *Acanthocybium solandri*
(Cuvier, 1832)

Descripción

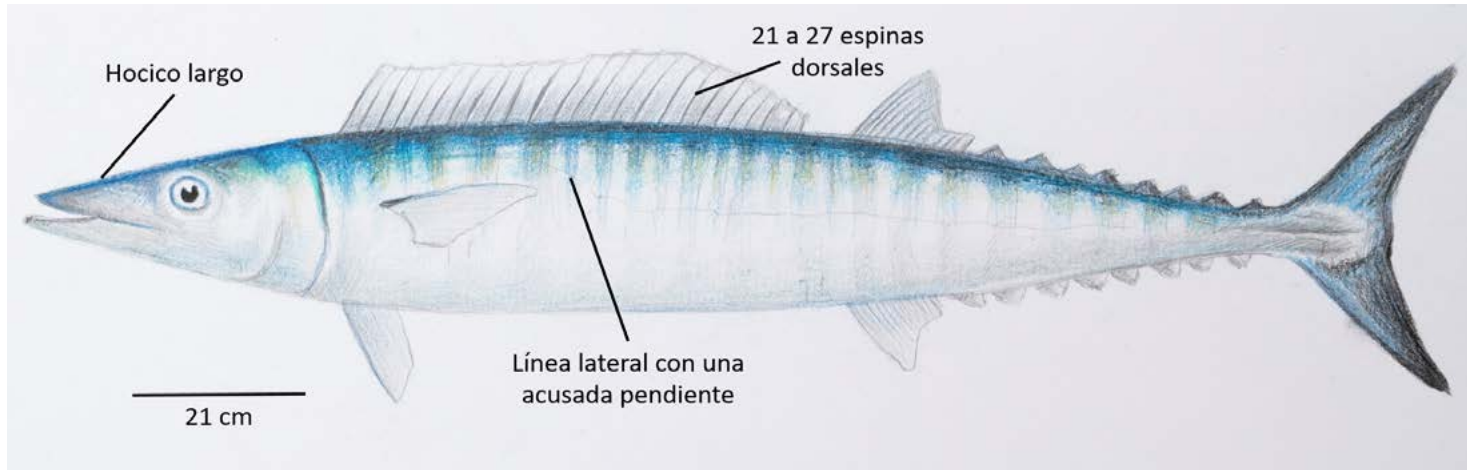
Espinas dorsales (total): 21-27; radios blandos dorsales (total): 12-16; espinas anales: 0; radios blandos anales: 12-14. Vértebras: 62-64. Sin branquiaspinas. Cuerpo fusiforme, muy alargado. Hocico largo y puntiagudo, de mayor longitud que en el resto de las especies de la familia, representando aproximadamente la mitad del largo de la cabeza. Boca muy desarrollada, provista de dientes triangulares fuertes, finamente aserrados, bien juntos entre sí constituyendo una serie. La porción posterior del maxilar queda cubierta por el hueso preorbitario. Línea lateral ininterrumpida, con una importante curvatura característica a nivel del punto medio de la primera aleta dorsal. Apófisis pequeña y bífida entre las aletas pélvicas. Cuerpo completamente cubierto por escamas pequeñas, el corselete no está claramente diferenciado en posición anterior. Con tres quillas en el pedúnculo caudal: una grande y dos pequeñas. Coloración azul verdosa dorsolateralmente, brillante, degradándose a plateada y blanca hacia la región ventral. En los ejemplares vivos, hay 24 a 30 franjas verticales estrechas de color azul cobalto, las cuales pueden verse grises en animales muertos.

Rango de talla adulta y peso máximo

Entre 85-250 cm de longitud total, longitud común: 170 cm. Longitud de primera madurez sexual: L_m 99,3 cm, rango: 85-105 cm. Peso máximo publicado: 83 kg. Edad máxima registrada: desconocida.

Alimentación

Se alimenta primordialmente de peces y calamares.



Artes y métodos de pesca

Cordel y caña. Es una de las especies más apreciadas en pesca deportiva.

Distribución y estado de conservación

Prácticamente cosmopolita en aguas tropicales y templadas, incluyendo el Caribe y el Mediterráneo. En Venezuela tiene una amplia distribución tanto en la costa continental como en la zona insular oceánica, prefiriendo normalmente aguas de características oceánicas. En preocupación menor según la UICN.



Referencias consultadas

- Cervigón, F. 1994. Los Peces Marinos de Venezuela. Vol. III. 2da ed. Fundación Científica Los Roques. ExLibris, Caracas, Venezuela
- Collette, B. B. 1995. Scombridae. Atunes, bacoretas, bonitos, caballas, estorninos, melva, etc. p. 1521-1543. In W. Fischer, F. Krupp, W. Schneider, C. Sommer, K.E. Carpenter and V. Niem (eds.) Guía FAO para Identificación de especies para los Fines de la Pesca. Pacífico Centro-Oriental. 3 Vols. FAO, Rome.
- Collette, B. B. y C. E. Nauen. 1983. FAO Species, Catalogue. Vol 2. Scombrids of the World. FAO Fisheries Synopsis NRO. 125.
- Froese, R. y D. Pauly (eds.). 2024. "FishBase. World Wide Web electronic publication". <<http://www.fishbase.org>>.
- Garber, A. F., M. D. Trigali y J. S. Franks. 2005. Population genetic and phylogeographic structure of wahoo, *Acanthocybium solandri*, from the western central Atlantic and central Pacific Oceans. Mar. Biol., 147:205–214.
- Juan-Jordá, M. J., L. Mosqueira, J. Freire y N. K. Dulvy. 2013. The Conservation and Management of Tunas and Their Relatives: Setting Life History Research Priorities. *PLoS One*, 8(8): e70405. doi: 10.1371/journal.pone.0070405.
- Juan-Jordá, M. J., L. Mosqueira, J. Freire, E. Ferrer-Jordá y N. K. Dulvy. 2016. Global scombrid life history data set. Mar. Ecology, 97(3):809-809.

- Robertson, D. R., E. A. Peña, J. M. Posada, R. Claro y A. C. Estape. 2023. Peces Costeros del Gran Caribe: sistema de información en línea. Versión 3.0 Instituto Smithsonian de Investigaciones Tropicales, Balboa, República de Panamá.
- Serdy, A. 2004. One fin, two fins, red fins, bluefins: some problems of nomenclature and taxonomy affecting legal instruments governing tuna and other highly migratory species. *Marine Policy*, 28(3): 235-247.
- Siddeek, M. S. M. 1995. Review of fisheries biology *Scomberomorus* and *Acanthocybium* species in the Western Indian Ocean (FAO Area 51). Working Group on Pelagics, Gulfs Committee for Fisheries Management and Development. Working Paper WGP 95/2, 32 pp.



Escanea el código QR y descarga nuestras publicaciones





Gobierno **Bolivariano**
de Venezuela

Ministerio del Poder Popular
de Pesca y Acuicultura

Centro Nacional de Investigación
de Pesca y Acuicultura

